

Bienvenue sur Internet

Guide pratique de navigation
sur le réseau mondial



LES PRINCIPES DE BASE DE LA NAVIGATION

Où trouver des adresses ?

Les sources sont multiples. Vous pouvez les trouver sur d'autres sites Web, les recevoir d'un ami, les composer de manière intuitive (de nombreux sites ont une adresse évidente, du type `www.nomd'entreprise.com` ou `.be`). Toutefois, les deux sources principales se trouvent sur le réseau lui-même : les moteurs de recherche (voir section 2.4) et la série de liens apparentés généralement fournis par les sites.

Pas seulement la main

Les zones sur lesquelles le pointeur de la souris se transforme en une petite main lorsque vous l'y faites glisser ne sont pas les seules qui permettent d'exécuter une action. Il y a aussi ce que l'on appelle les boutons : ce sont de petites cases qui se trouvent fréquemment sur les pages Web et sur lesquelles un clic provoque une réaction du navigateur. Il se peut que cela perturbe un peu les débutants, mais ils apprendront rapidement à les reconnaître ; normalement, ce sont de petites cases grises qui changent de couleur lorsque vous y déplacez la souris.

Naviguer (ou surfer) signifie visiter un ou plusieurs sites Internet. Mais il est possible d'effectuer d'autres tâches lors du surf, comme télécharger des fichiers, écouter les stations de radio qui émettent sur le réseau, etc. Dans ce chapitre, nous allons vous fournir les notions de base pour pouvoir utiliser les multiples ressources qu'offre le Web.

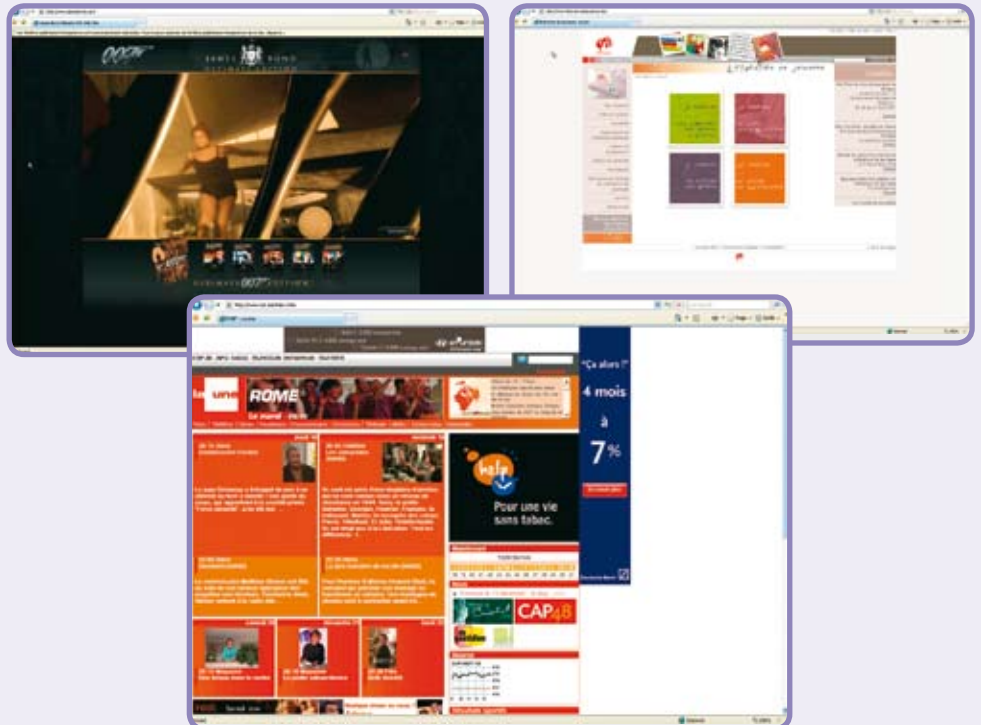
NAVIGATEUR

C'est le programme utilisé pour explorer Internet. Tous les ordinateurs tournant sous Windows disposent, à partir de la version 95, d'un navigateur intégré qui s'appelle Internet Explorer. C'est pourquoi Explorer (actuellement en version 7) est, de loin, le navigateur le plus utilisé par les internautes. Pour commencer une session de navigation, il suffit en général de cliquer sur DÉMARRER - TOUS LES PROGRAMMES - INTERNET EXPLORER ou de cliquer sur l'icône correspondante dans la barre des tâches (si la connexion ne se fait pas, voir section 2.10).



PAGES WEB

Le World Wide Web (ou simplement le Web) est constitué d'une série de sites qui, à leur tour, sont composés d'une ou de plusieurs pages (d'où le terme "page Web"). Ces pages présentent les aspects les plus variés : elles peuvent contenir uniquement du texte ou combiner du texte et des photos (exactement comme un journal) ou encore incorporer des vidéos ou de la musique.



Une des caractéristiques principales d'une page Web est la présence de zones actives (voir aussi plus loin sous "Liens"). Lorsque la souris se déplace sur ces zones (en général, du texte souligné ou des images), le pointeur de la souris se transforme en main, ce qui signifie que si vous cliquez sur ce point, une action sera exécutée (par exemple l'ouverture d'une autre page Web, le téléchargement d'un fichier, etc.). Quelle que soit la structure d'une page, l'application qui permet de la visualiser est le navigateur installé sur l'ordinateur.

Accord entre Test-Achats et Jetair

Suite à un accord entre l'organisateur de voyages Jetair et l'organisme de consommateurs Test-Achats, les deux parties ont convenu d'une répartition intégrale de la somme de voyage – qui une intervention de 100% sera accordée aux voyageurs qui ont été affectés en vacances.

Accord entre Test-Achats et Jetair

Suite à un accord entre l'organisateur de voyages Jetair et l'organisme de consommateurs Test-Achats, les deux parties ont convenu d'une répartition intégrale de la somme de voyage – qui une intervention de 100% sera accordée aux voyageurs qui ont été affectés en vacances.

ADRESSES

Tous les sites sont identifiés sans équivoque par une adresse unique. Le format classique d'une adresse est `www.nomdusite.com`, où `www` est le sigle du World Wide Web. Le suffixe indique la nationalité du site : `.be` signifie que celui-ci se trouve en Belgique, `.de` en Allemagne, etc. À part les identifications relatives au pays, il existe une série de terminaisons par typologie, parmi lesquelles la plus connue est `.com` (consacrée en principe à désigner les sites commerciaux, mais qui s'utilise en réalité pour n'importe quel type d'activité). Un site `.com` peut être belge, français, italien, américain, etc. Soit dit en passant, les États-Unis sont la seule nation qui ne dispose pas officiellement de son propre suffixe : tous les sites qui y sont situés se terminent par `.com`, `.gov`, `.org`, etc.

Une adresse du type `www.nomdusite.be` ouvre généralement la page d'accueil (ou *home page*) du site en question ; les adresses des différentes sections d'un site correspondent généralement au format `www.nomdusite.be/section.htm`.

Pour se connecter à un site, il faut saisir (taper) l'adresse correspondante dans ce que l'on appelle la barre d'adresses (voir section 2.2) et pousser sur la touche Retour.



Si vous cliquez sur le lien [Albert Einstein](#), la page qui y correspond se charge sur le navigateur.

LIENS

Les liens (*links*) sont probablement les éléments les plus caractéristiques d'une page Web. En général, ils se présentent sous la forme d'un mot (ou d'une phrase) souligné sur lequel on clique pour accéder à une autre section du même site Web ou à un autre site. Lorsqu'on clique sur un lien, une des choses suivantes peut se produire :

- une autre section du même document apparaît à l'écran ;
- la page à laquelle le lien fait référence se charge ;
- la page en cours de visualisation reste chargée sur le navigateur et, en même temps, une autre fenêtre contenant la page associée au lien s'ouvre ;
- une action est exécutée, comme par exemple le téléchargement d'un fichier ou la reproduction d'une vidéo.

LES AVERTISSEMENTS EN COURS DE NAVIGATION

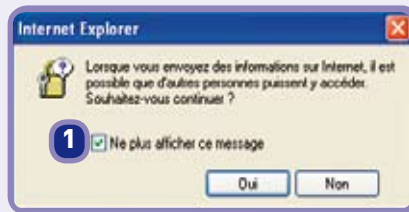
Des pages qui n'en sont pas

De temps en temps, lorsque vous essayez de vous connecter à un site, le navigateur affiche une page blanche vous informant qu'il est impossible d'afficher la page. Il y a plusieurs raisons possibles (introduction d'une adresse inexistante, par exemple). Toutefois, le problème n'a souvent rien à voir avec l'utilisateur : il se peut que certaines parties d'un site sur Internet soient inaccessibles pour des raisons techniques liées au serveur. Si vous êtes sûr de l'exactitude de l'adresse, cliquez sur le bouton ACTUALISER. S'il ne se passe rien, réessayez plus tard.

Travailler avec plusieurs fenêtres

Pendant la navigation, vous pouvez travailler simultanément avec deux fenêtres ou même davantage. Cette possibilité peut être utile, par exemple, lorsqu'un site tarde beaucoup à se charger : pendant que vous attendez, vous pouvez ouvrir une autre fenêtre (en sélectionnant l'option FICHIER - NOUVELLE FENÊTRE ou en tapant simplement Ctrl+N sur le clavier) ou un nouvel onglet (FICHIER - NOUVEL ONGLET ou Ctrl+T) et démarrer l'exploration d'un autre site.

Vous surfez tranquillement sur le réseau, quand soudain surgit de nulle part une fenêtre "intruse". Que faire ? Tout d'abord, quelque chose qui paraît évident, mais que nous ne faisons pas tous lorsque cela nous arrive : lire ce qui est écrit. Généralement, il s'agit d'avertissements lancés par Internet Explorer (ou Windows) pour nous communiquer certaines informations. Les raisons de ces messages peuvent être très diverses. Dans cette section, nous examinons quelques-unes des raisons les plus courantes.



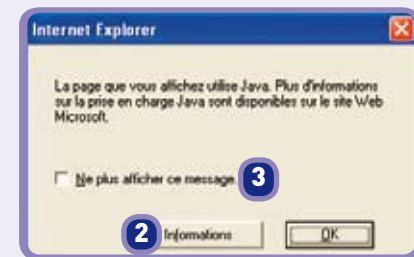
Cette image apparaît la première fois que l'on effectue une recherche ou lorsqu'on envoie des données sur le réseau. C'est un avertissement au sujet du caractère privé des communications que nous devons accepter sans autre recours (exactement comme lorsqu'on nous présente la version électronique du contrat que nous devons accepter si nous voulons accéder à un service spécifique, tel qu'un compte de courrier électronique gratuit). Étant donné que la navigation consiste à envoyer et à recevoir des informations de façon constante, nous n'avons pas d'autre solution que de sélectionner l'option correspondante pour ne plus afficher ce message **1** à l'avenir et cliquer sur OUI.

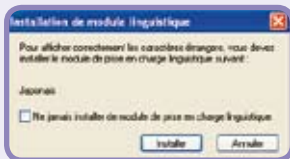
Java est un langage de programmation utilisé par certains sites pour visualiser les informations d'une façon particulière (par exemple, les sites financiers comportant des bannières qui se déplacent latéralement pour montrer les cotations des valeurs boursières).

Cela entraîne toutefois un risque de propagation de virus. Selon le niveau de sécurité choisi lors de la configuration d'Internet Explorer (voir section 8.1), il est possible que le navigateur vous montre le message ci-contre lorsque vous essayez d'accéder à certains sites sur Internet. En cliquant sur informations **2**, Windows vous donne le lien permettant d'installer la machine virtuelle de Java sur votre machine.

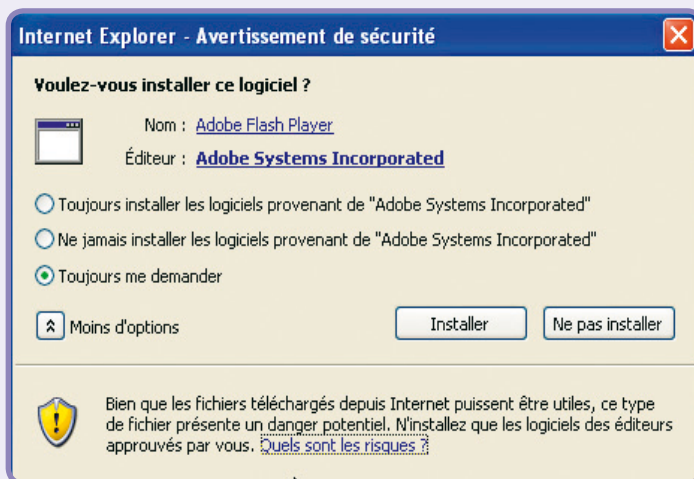
Si vous ne désirez plus afficher ce message à l'avenir, cliquez sur l'option correspondante **3**.

Si vos périples sur le réseau vous emmènent vers des sites élaborés avec des caractères différents des latins, Internet Explorer affichera à l'écran une fenêtre similaire à celle qui se trouve ci-contre. Il s'agit d'une demande de la part du navigateur






visant à télécharger le jeu de caractères nécessaire et pouvoir ainsi afficher correctement le document sollicité (il peut s'agir de certaines langues comme le chinois, le japonais, etc.). À ce stade, vous pouvez choisir entre installer le support pour les caractères demandés, ne pas le faire à ce moment-là ou écarter systématiquement cette possibilité.



En plus des fonctions standard d'Internet Explorer, ce navigateur (comme la majorité des applications d'exploration) peut exécuter des applications externes dénommées *plug-ins*, c'est-à-dire des composants qui offrent des fonctionnalités supplémentaires qui n'étaient pas disponibles auparavant sur votre ordinateur.

Un des plus répandus est le lecteur Flash, qui augmente les capacités graphiques du navigateur. Mais attention : les plug-ins ne proviennent pas tous de sources fiables, ce qui peut les rendre potentiellement dangereux pour votre ordinateur. Si vous ne connaissez pas la compagnie qui a développé le plug-in ou si vous avez des doutes au sujet de sa provenance, mieux vaut refuser son installation.

Attention : les fenêtres d'avertissement n'ont pas toutes un caractère "officiel". Certaines d'entre elles ont des allures humoristiques, mais d'autres pourraient vous inciter à télécharger des programmes nuisibles pour votre ordinateur.

En règle générale, lisez attentivement le texte dans la fenêtre. Si vous ne comprenez pas clairement son contenu ou si vous nourrissez un doute à son sujet, ne cliquez pas sur OK pour fermer la fenêtre ; utilisez la touche Esc située dans le coin supérieur gauche du clavier ou Alt + F4 ou encore .

Les fastidieux pop-ups

Les fenêtres qui surgissent au cours de la navigation n'ont pas toujours pour mission de vous informer de circonstances relatives à celle-ci. Souvent, lorsque vous vous connectez à certains sites Web, des fenêtres s'ouvrent et affichent des messages publicitaires divers. Dans l'argot d'Internet, ces fenêtres s'appellent *pop-ups* et, bien qu'elles ne fassent aucun dégât, elles sont assez gênantes (un peu comme l'excès de spots publicitaires à la télévision). Pour plus d'informations à ce sujet, voyez la section 8.7.

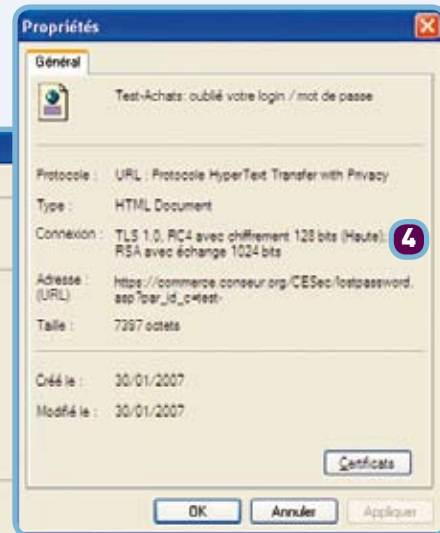
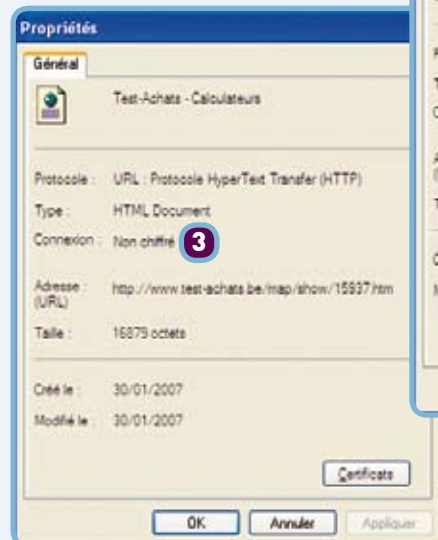
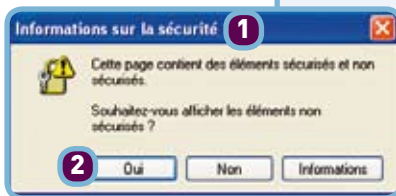


LES TRANSACTIONS SÉCURISÉES

Lorsque des mouvements d'argent s'effectuent via Internet, cela se fait par le biais de ce qu'on appelle les transactions sécurisées. En partant du principe que rien n'est sûr à 100%, ces connexions ont pour but de protéger la confidentialité des données envoyées sur le réseau pour qu'il soit extrêmement difficile de les intercepter et de les lire. Si tout se passe bien (comme c'est généralement le cas, d'ailleurs), la transaction virtuelle en question démarrera, sera exécutée et finalisée sans qu'un œil humain se soit posé sur les données de votre carte de crédit. Il est utile de préciser ici que l'utilisation d'une carte de crédit sur Internet est très probablement plus sûre que dans un magasin "physique".

COMMENT ACTIVER UNE CONNEXION SÉCURISÉE ?

Il n'est pas nécessaire de configurer quoi que ce soit ; vous pouvez utiliser votre navigateur et votre connexion Internet habituels. Lorsque vous vous connectez à certains sites, le type de connexion se modifiera automatiquement. En général, lorsque l'on passe à une connexion protégée, un message semblable à celui ci s'affiche à l'écran **1**. Ne vous en préoccupez pas : normalement, ce message indique que la partie de la page consacrée à la collecte de données sensibles est protégée tandis que le reste ne l'est pas. Cliquez sur OUI **2**.



Délai imparti

Lorsque vous êtes connecté à une page sécurisée, le système fixe normalement un délai maximum pour réaliser la transaction. Passé ce délai, si l'opération n'est pas terminée, elle est annulée et il faut recommencer tout le processus depuis le début. L'objectif est de réduire la période pendant laquelle les données sensibles sont exposées aux pirates éventuels.

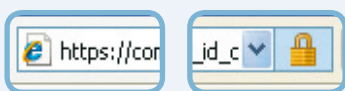
Au cours d'une transaction sécurisée, la barre d'état d'Internet Explorer (si vous voulez savoir comment la visualiser, voyez la section 2.2) doit montrer l'icône d'un cadenas. En réalité, il arrive que la connexion soit sécurisée même si cette icône n'apparaît pas. Pour vérifier, cliquez avec le bouton droit de la souris sur n'importe quelle section de la page et sélectionnez l'option PROPRIÉTÉS. Sur les images précédentes, vous pouvez observer les informations types qui apparaissent quand cette option est exécutée.

3 Cette page de Test-Achats n'est pas sécurisée.

4 Cette page utilise bien un canal sécurisé.

Une autre des indications qui vous informe de votre connexion à une page sécurisée se trouve sur la barre d'adresses : l'adresse de la page Web commence par le préfixe **https** au lieu de l'habituel **http**.

Lorsque vous quittez le site, une fenêtre peut s'afficher et vous indiquer que la page qui va se charger ensuite n'est pas sécurisée. Considérez-le comme un rappel : si



vous venez d'une page où vous avez introduit des données personnelles, terminez toujours la visite d'abord (en utilisant par exemple le lien correspondant, tel que QUITTER, TERMINER, FERMER LA SESSION, etc.) et quittez ensuite le site.

ATTENTION AUX FALSIFICATIONS

Après avoir tenté de vous rassurer sur la sécurité des transactions effectuées sur le réseau, le moment est venu de vous avertir de l'existence de nouveaux dangers. Les mêmes règles que dans le monde réel peuvent s'appliquer sur Internet : peu importe le degré de complexité d'un système de sécurité, les délinquants trouveront toujours le moyen d'y pénétrer. Cela ne veut pas dire que vous ne pouvez pas utiliser votre carte de crédit, mais vous devez prêter attention à certains aspects.

Par exemple, il y a eu des cas où d'habiles escrocs ont réussi à copier un site légitime de commerce électronique et à présenter le leur comme l'authentique. De cette façon, ils sont parvenus à faire en sorte que les clients introduisent leurs données en pensant qu'ils faisaient l'acquisition d'un produit, alors qu'en réalité ils donnaient ces informations aux escrocs. C'était un peu comme si quelqu'un s'était transformé en distributeur automatique de billets de banque.

Alors, comment savoir si le site auquel vous êtes connecté est réellement ce qu'il semble être et n'est pas en quelque sorte "déguisé" ? Lorsque vous êtes connecté à une page sécurisée, cliquez sur l'icône du cadenas ou cliquez avec le bouton droit de la souris sur un point de la fenêtre et sélectionnez PROPRIÉTÉS - CERTIFICATS... - AFFICHER LES CERTIFICATS. Une fenêtre s'affichera ensuite et montrera le certificat de sécurité qui garantit l'authenticité du site (y compris la date limite de validité de celui-ci et le nom de l'entité de certification ; une des plus fréquentes est Verisign).

Données protégées

Actuellement, le protocole le plus utilisé pour la protection des données qui voyagent sur le réseau est le SSL (*Secure Sockets Layer*) : cet algorithme crypte les informations transférées par le navigateur au site Web de telle manière qu'elles deviennent illisibles (ou, du moins, difficilement lisibles) aux yeux d'un étranger. Une norme qui paraît encore plus sûre est la SET (*Secure Electronic Transaction*), développée par Visa et Mastercard. Malgré tout, le niveau de sécurité offert n'est possible que si des plateformes de commerce électronique hautement sophistiquées sont utilisées.



LA GESTION DU COURRIER VIA INTERNET

Dans la section précédente, nous avons décrit la procédure à suivre pour créer une boîte de courrier électronique accessible au départ de n'importe quel ordinateur connecté à Internet. Nous allons maintenant voir comment utiliser notre nouvelle adresse de courrier Web pour lire et rédiger des messages ainsi que pour effectuer les autres opérations parmi les plus courantes.

Connectez-vous à la page d'accueil de votre service de courrier Internet (dans notre exemple, il s'agit de www.hotmail.com).

Saisissez votre adresse de messagerie. Dans notre exemple, il s'agit de test.ta@hotmail.com.

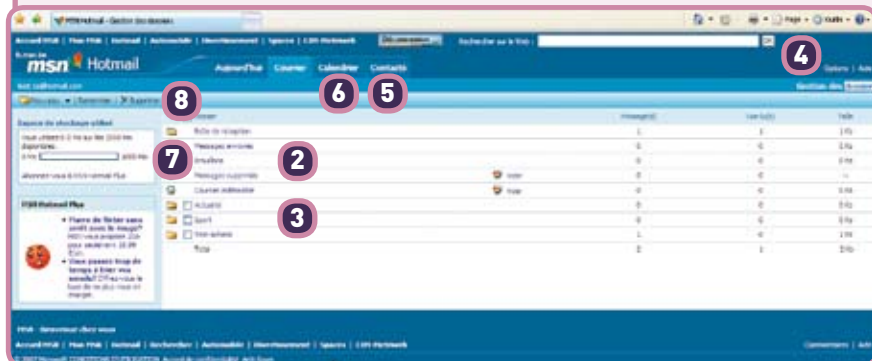
Saisissez ensuite votre mot de passe. Si vous êtes la seule personne à utiliser l'ordinateur, vous pouvez cocher cette option **1** permettant de mémoriser le mot de passe. Si vous souhaitez réaccéder à votre e-mail plus tard dans la journée, vous ne devez pas réintroduire vos données personnelles.

La structure et le fonctionnement d'une boîte de courrier Internet sont semblables à ceux d'un programme de messagerie comme Outlook Express. Les messages sont stockés dans différents dossiers **2** et vous pouvez en créer de nouveaux **3**.

En outre, vous pouvez choisir des options pour votre mailbox **4**. Vous disposez aussi d'un carnet d'adresses **5**, d'une possibilité d'établir un planning **6** et d'un cahier de brouillon virtuel **7**.

Comme avec Outlook Express, les messages non lus sont accompagnés d'une icône représentant une enveloppe fermée et l'icône d'un trombone indique que le message comporte une pièce jointe.

Pour éliminer un ou plusieurs messages, vous devez les mettre en évidence et en-



suite cliquer sur SUPPRIMER **8**. Pour déplacer un message, choisissez le dossier cible dans le menu déroulant.

Autres similitudes

- La gestion des pièces jointes. Lorsque vous cliquez sur un lien de fichier joint après avoir ouvert un message, vous verrez une fenêtre semblable à celle illustrée ici.

Hotmail analyse automatiquement toutes les pièces jointes **1**. Une fois que vous êtes sûr qu'il n'y a pas de danger, vous pouvez télécharger le fichier vers votre ordinateur et donc l'ouvrir **2** ou l'enregistrer **3**.

- La gestion du courrier indésirable (ou spam). Hotmail dispose d'un système qui filtre les "pourriels" et permet ainsi de réduire considérablement le nombre de messages non sollicités atterrissant dans nos boîtes **4**.

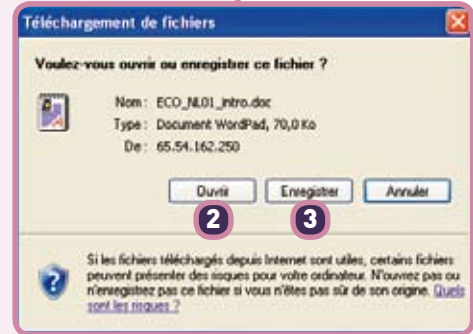
Ces filtres qui, très clairement, fonctionnent assez bien, interceptent les messages douteux et les stockent dans un dossier spécial.

Une fenêtre disponible via COURRIER et GESTION DU COURRIER vous permet d'exécuter diverses actions.

L'une des options consiste à bloquer l'expéditeur ; de cette manière, vous ne recevrez plus de messages de sa part (cette alternative n'est toutefois pas très efficace étant donné que les expéditeurs de courrier non sollicité modifient continuellement leur adresse) et/ou en informer l'équipe de soutien de Hotmail pour qu'elle puisse améliorer ses filtres anti-spam.

Souvenez-vous que ces filtres sont automatiques et qu'ils peuvent donc commettre des erreurs dans les deux sens : permettre l'arrivée de messages non demandés et en bloquer d'autres qui sont légitimes.

Nous vous recommandons dès lors de vérifier chaque fois dans le dossier "Spam" l'adresse de l'expéditeur et, si nécessaire, de la mettre sur la liste verte (expéditeurs autorisés).



Avant de partir

Vous vous connectez au départ d'un ordinateur auquel d'autres personnes ont accès (cybercafé, bibliothèque, etc.) ? Une fois que vous aurez terminé d'utiliser votre courrier, ne vous contentez pas de fermer la fenêtre du navigateur ; cliquez d'abord sur le bouton appelé QUITTER, DÉCONNEXION ou quelque chose du même genre. Dans le cas contraire, la personne qui utilisera l'ordinateur après vous pourra accéder à votre courrier.

LES JOURNAUX ÉLECTRONIQUES

Création d'un groupe de discussion

Si vous ne trouvez aucun groupe de discussion adapté à vos besoins et si la solution du journal électronique (ou des listes de messagerie, voir section 6.14) vous paraît trop restrictive, c'est un nouveau groupe de discussion qu'il vous faut. Pour savoir comment en créer un sous la hiérarchie be., visitez le site www.usenet.be où vous pourrez obtenir toutes les informations nécessaires.

Également connu sous le nom de Weblog ou blog, un journal électronique est une sorte de croisement entre un site Web personnel et un groupe de discussion.

Il s'agit d'un système très simple pour créer un site sur Internet. Lorsque nous le souhaitons, il suffit d'ouvrir le blog et, après quelques clics de souris, d'y écrire quelque chose. Le journal se remplira petit à petit et pourra être consulté à tout instant.

Le "croisement" avec le groupe de discussion vient du fait que la personne qui a créé le site (l'administrateur) peut décider d'être la seule à le remplir ou de permettre à d'autres d'y participer (mais uniquement les personnes expressément invitées par l'administrateur). Ainsi, très simplement, un groupe de personnes peut créer un espace de débat dans lequel chacun peut lire les interventions des autres sans devoir révéler son adresse de courrier électronique ; tous pourront participer au site et lire ce que les autres ont écrit à tout instant.

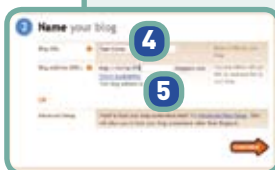
Les journaux électroniques créés grâce à des contributions externes sont également fréquents. Dans ce cas, toute personne désireuse de participer peut écrire quelque chose et l'envoyer par courrier électronique à l'administrateur qui décidera si cela vaut la peine de publier ce message.

CRÉATION D'UN JOURNAL ÉLECTRONIQUE

Un journal électronique peut facilement être créé via un site spécialisé. Le plus utilisé est www.blogger.com, auquel nous nous référerons dans notre exemple.



La première étape consiste à créer un compte Google. Pour ce faire, vous devrez introduire votre adresse e-mail **1**, un mot de passe **2** et un nom d'affichage **3**. Cliquez sur CONTINUER.

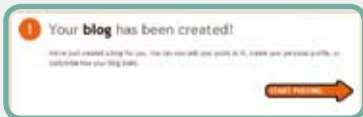


Dans la fenêtre "Name your blog", saisissez le titre du blog **4** et son adresse **5**. Si, par exemple, le nom est monblogpersonnel, toute personne souhaitant y accéder devra utiliser l'adresse monblogpersonnel.blogspot.com. Cliquez sur CONTINUE.

Dans la fenêtre "Choose a template", vous pourrez choisir un des modèles prédéfinis pour la conception de votre journal **6**. Cliquez sur CONTINUE. Vous obtiendrez une confirmation de la création de votre blog. Cliquez sur START POSTING.

Ensuite apparaîtra une fenêtre dans laquelle vous pourrez commencer à rédiger votre journal sur le réseau.

C'est donc ici **7** qu'il faut saisir le texte. Une fois que vous aurez terminé, cliquez sur PREVIEW **8** pour voir l'aspect final avant de passer à la publication. Si cela correspond au résultat souhaité, cliquez sur PUBLISH pour procéder à la publication sur le réseau. La prochaine fois que vous voudrez ajouter quelque chose, vous n'aurez qu'à retourner sur le site Web et à introduire votre nom d'utilisateur et votre mot de passe.



AUTRES COLLABORATEURS

Via l'onglet PERMISSIONS situé sous SETTINGS **9**, vous pouvez autoriser d'autres personnes à écrire dans votre journal. Pour ajouter un nouveau membre, cliquez sur ADD AUTHORS. Une autre fenêtre apparaîtra et vous pourrez, via le bouton INVITE **10**, envoyer un message d'invitation à l'adresse de courrier électronique que vous aurez choisie. Dans ce message, le destinataire trouvera toutes les instructions nécessaires pour faire partie de votre équipe de collaborateurs.

