

# GARDEZ VOTRE APPAREIL PLUS LONGTEMPS À JETER ? PAS SI

Non à l'économie du jetable ? Faites le premier pas. Trop souvent, on se débarrasse d'un appareil encore en état de fonctionner ou parfaitement réparable. Voici cinq mauvaises excuses à jeter à la poubelle.

Evelien De Bal et Tom Thysen

## 60%

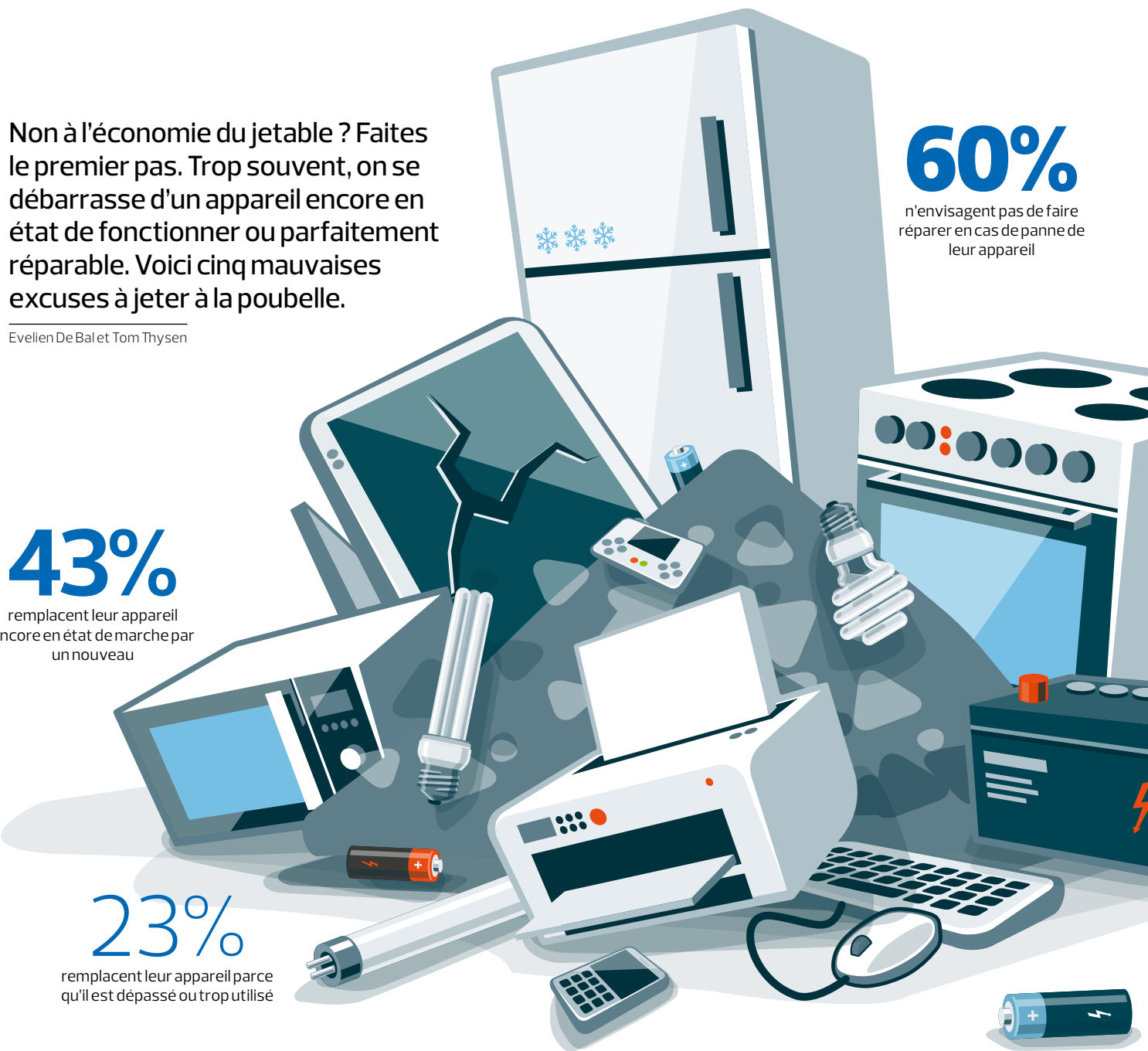
n'envisagent pas de faire réparer en cas de panne de leur appareil

## 43%

remplacent leur appareil encore en état de marche par un nouveau

## 23%

remplacent leur appareil parce qu'il est dépassé ou trop utilisé



Source : nos enquêtes de fiabilité portant sur différents appareils high-tech et électroménagers (2020)

# VITE

## 1 "Mon appareil ne marche plus bien"

Le besoin ou l'envie de remplacer un appareil est partiellement psychologique. C'est ce qu'a établi une étude de la TU Delft dans le cadre de notre projet PROMPT (voir encadré en p. 38). Dès que les performances baissent ou qu'une fonction perd de son efficacité, l'estime que vous avez pour le produit, et donc la volonté de le conserver, vont baisser. Demandez-vous ce que vous entendez

exactement par "ne marche plus bien". Est-il vraiment si gênant que la batterie de votre smartphone ne tienne plus toute une journée, s'il fonctionne encore parfaitement pour le reste ? Parfois, une petite intervention – remplacer la batterie, par exemple – ou un geste – utiliser un powerbank – suffit déjà à prolonger l'utilisation de l'appareil. On peut éviter bien des problèmes en prenant soin de son

appareil. Un entretien fonctionnel, comme le détartrage du percolateur, le nettoyage des filtres, de la portière ou des bras de lavage du lave-vaisselle... peut certainement faire une différence. Un entretien informatique peut se révéler utile également : en installant en temps utile les mises à jour de sécurité indispensables, on évite que des malwares rendent les appareils high-tech inutilisables. Quand c'est possible, protégez vos appareils portables à l'extérieur également. Par exemple, munissez votre smartphone d'une bonne coque de protection que vous remplacerez quand elle est endommagée. Tout commence d'ailleurs dès l'achat. N'achetez jamais du très bas de gamme. Des produits trop bon marché tombent plus vite en panne. Dès le départ, choisissez la qualité, cela accroît les chances de profiter plus longtemps de votre appareil. Nos tests de produits électroménagers et high-tech peuvent vous aider à faire un choix intelligent : [www.testachats.be/comparer](http://www.testachats.be/comparer)

## 3 "Il est dépassé"

L'innovation est un lent processus et les différences entre deux générations d'un produit sont rarement aussi spectaculaires que ce que le fabricant cherche à faire croire. Faites plutôt un pas en arrière et tentez de déterminer rationnellement ce qui est important pour vous : ce que la nouvelle version peut vous apporter en plus justifie-t-elle l'investissement ? Avez-vous vraiment besoin d'un smartphone avec la 5G ? De plus, on gagne parfois à ne pas céder à une mode. Par exemple, si vous avez le choix, pour le même prix, entre un produit bourré

de gadgets et un produit de bonne qualité moins sophistiqué, prenez le plus simple. Les nouveaux gadgets ajoutent de la complexité et accroissent donc les risques de pannes, plus difficilement réparables. Mieux vaut consacrer autant que possible votre budget à la qualité. De plus, il est difficile de prédire l'avenir des nouvelles tendances : voyez plutôt les TV 3D. Dans le cas de fonctions connectées, songez que leur durée de vie est limitée dans le temps : les applis qui y sont liées ne seront vraisemblablement pas actualisées pendant plus de cinq ans, ou leur technologie risque fort d'être dépassée avant que votre appareil soit usé.



## 2 "Il a l'air usé"

L'aspect de votre appareil a aussi un impact important sur l'appréciation que vous en avez. S'il est sale ou endommagé, vous pensez inconsciemment qu'il fonctionne moins bien ou qu'il devient petit à petit mûr pour être remplacé, et vous serez davantage tenté de l'échanger pour un nouveau produit. Alors qu'un appareil extérieurement impeccable donne l'impression de pouvoir encore durer longtemps et, quel que soit son état technique réel, profitera du bénéfice du doute.

Dès lors, essayez de préserver autant que possible l'apparence de votre appareil. Quelques traces d'utilisation peuvent peut-être dégrader l'aspect du produit, mais il n'en est pas moins fonctionnel pour autant. Si ces marques sont inévitables, considérez qu'elles donnent "du caractère" ou essayez de les dissimuler aux regards en rafistolant l'appareil ou en le personnalisant. On peut faire disparaître certaines griffes par polissage, et les housses et autres coques prévues pour une série d'appareils high-tech peuvent servir à dissimuler les dommages. Pour les plus grosses machines, vous pouvez faire montre de créativité avec un film en vinyle ou même des autocollants. A l'achat d'une machine, examinez la solidité des finitions, et considérez les points faibles. La beauté est hélas souvent aussi synonyme de fragilité, et peut n'être parfois que de très brève durée. Cette finition d'un noir étincelant, si séduisante dans la salle d'exposition, se révélera vite un véritable piège à poussières, à traces de doigt et à griffes. ▶

## SOUS LA LOUPE

Gardez votre appareil plus longtemps

### 4 "La garantie est quand même dépassée"

Connaissez vos droits. La garantie légale l'emporte toujours sur les conditions de garantie du vendeur ou du fabricant, et ces derniers sont tenus de garantir pendant deux ans les produits qu'ils vendent. Les conditions de garantie des vendeurs et surtout des fabricants contiennent parfois des dispositions ne respectant pas complètement la loi belge. Une connaissance suffisante des règles légales vous aide à faire respecter vos droits.



Voici quelques-unes des dispositions fréquemment violées.

Tout d'abord, la garantie légale est de deux ans sur tous les produits achetés neufs. Pour les produits de seconde main ou reconditionnés, la garantie légale est de minimum un an. Si votre produit n'est pas conforme, vous pouvez vous-même choisir entre la réparation par le vendeur ou son remplacement. Mais le choix doit être raisonnable. S'il s'agit d'un problème mineur et facile à réparer, vous ne pouvez pas exiger un nouveau produit. Quand vous faites réparer un produit non conforme, la garantie est prolongée de la durée de la réparation.

Les frais de réparation et de transport (aller et retour) sont couverts par la garantie. Tous les éléments du produit sont couverts. Il est donc illégal d'exclure de la garantie la batterie, des éléments sensibles, des joints en caoutchouc... Enfin, retenez bien que les conditions de garantie du fabricant et du constructeur sont toujours subordonnées aux règles légales.

### 5 "De toute façon, il n'est pas réparable"

Absence de pièces de rechange, composants intégrés, éléments collés les uns aux autres... Il est clair que la réparation peut se heurter à bien des obstacles. Mais... nos enquêtes montrent que, bien souvent, les consommateurs n'envisagent même pas la réparation. C'est regrettable. Chaque année, plus de 50 millions de tonnes de déchets électriques et électroniques sont produits dans le monde, selon le Global E-waste Monitor 2020. Si tout le monde choisissait plutôt de réparer l'appareil défectueux au lieu de le jeter immédiatement, cela pourrait faire une sérieuse différence.

Si vous ne pouvez pas vous adresser au vendeur ou au fabricant parce que la garantie est dépassée ou parce qu'ils affirment que l'appareil n'est pas réparable, il y a sûrement d'autres solutions.

Si vous n'avez pas peur de mettre la main à la pâte, vous pouvez visiter les webshops

de pièces de rechange (par exemple, <https://www.spareka.fr>). Si vous recherchez un manuel, [ifixit.com](https://www.ifixit.com) peut se révéler utile. C'est une plateforme universelle où chacun peut partager son expertise. N'importe qui peut y proposer des manuels de réparation ou modifier et améliorer les manuels existants. Même si vous n'êtes pas un bricoleur averti, les possibilités ne manquent pas. Adressez-vous à un réparateur ou à un repair café. Vous trouverez facilement les repair cafés les plus proches de chez vous sur [www.repairtogether.be](https://www.repairtogether.be).

Enfin, sachez que certaines marques accordent de l'importance à la durabilité et mettent l'accent sur la réparabilité des produits et la disponibilité des pièces de rechange. Avant d'acheter un produit, il vaut la peine d'aller vérifier sur le site internet de la marque si c'est bien le cas. ■



### NOTRE COMBAT CONTRE L'OBSOLESCENCE PROGRAMMÉE

Notre participation à des projets européens a pour but d'aider le consommateur à opérer un choix informé lors de l'achat d'un appareil (PROMPT) et de lui indiquer les meilleures solutions pour réparer son appareil (SHAREPAIR). Vous pouvez vous aussi apporter votre pierre à l'édifice en signalant vos appareils ayant rendu l'âme prématurément sur [www.tropviteuse.be](https://www.tropviteuse.be). Vos signalements sont une importante contribution à ces projets et nous aident en outre à inciter les fabricants à concevoir des appareils réparables et avec une longue durée de vie.

PROMPT



Ce projet est financé par le programme de recherche et d'innovation Horizon 2020 de l'UE, dans le cadre de la convention de subside n° 820331. L'UE décline toute responsabilité pour l'information publiée et pour l'utilisation de cette information.

Interreg  
North-West Europe  
SHAREPAIR  
European Regional Development Fund

Ce projet a été rendu possible par le soutien financier du Fonds européen de développement régional, dans le cadre du programme Interreg Europe du Nord Ouest.